

Załącznik do Uchwały Nr XV/119/2016  
Rady Powiatu Namysłowskiego  
z dnia 30 marca 2016 r.

**POWIAT NAMYSŁOWSKI**



**POWIATOWA STRATEGIA  
ROZWIĄZYWANIA  
PROBLEMÓW SPOŁECZNYCH  
NA LATA 2016-2023**

**NAMYSŁÓW, MARZEC 2016**

<b>1. Wstęp.....</b>	<b>3</b>
<b>2. Proces wypracowywania strategii.....</b>	<b>4</b>
<b>3. Charakterystyka powiatu.....</b>	<b>4</b>
<b>4. Diagnoza sytuacji społecznej w powiecie namysłowskim.....</b>	<b>5</b>
4.1. Demografia.....	6
4.2. Bezrobocie i ubóstwo.....	7
4.3. Niepełnosprawność i długotrwała choroba .....	9
4.4. Bezradność w sprawach opiekuńczo-wychowawczych oraz potrzeba ochrony macierzyństwa lub wielodzietności.....	13
4.5. Uzależnienia.....	17
4.6. Zdarzenia losowe.....	18
4.7. Przemoc w rodzinie.....	19
4.8. Bezdomność .....	20
4.9. Badanie ankietowe .....	21
<b>5. Podmioty działające w obszarze pomocy społecznej w powiecie namysłowskim.....</b>	<b>22</b>
<b>6. Analiza SWOT.....</b>	<b>24</b>
<b>7. Prognoza zmian w zakresie objętym strategią .....</b>	<b>27</b>
<b>8. Misja i cele strategii .....</b>	<b>27</b>
<b>9. Kierunki rozwoju pomocy społecznej w dziedzinach realizowanych przez powiat.....</b>	<b>29</b>
<b>10. Sposób i wskaźniki realizacji strategii .....</b>	<b>36</b>
<b>11. Monitoring i ewaluacja strategii.....</b>	<b>39</b>
<b>12. Zakończenie .....</b>	<b>39</b>

## 1. Wstęp

Obowiązek opracowania powiatowej strategii rozwiązywania problemów społecznych nakłada na samorząd powiatowy ustawa z dnia 12 marca 2004 r. o pomocy społecznej (tekst jednolity Dz. U. z 2015 r. poz. 163 z późn. zm.). Dokument ten powinien obejmować przede wszystkim diagnozę sytuacji społecznej, prognozę zmian w zakresie pomocy społecznej, a także cele, kierunki i sposoby realizacji założonych i planowanych w tym zakresie działań.

Strategia rozwiązywania problemów społecznych to pewnego rodzaju instrument, dzięki któremu możliwe jest wyartykułowanie najważniejszych problemów społecznych mieszkańców powiatu namysłowskiego i wdrożenie odpowiednich przedsięwzięć ukierunkowanych na jej nadrzędny cel – poprawę życia i dobro człowieka.

W związku z powyższym, niezbędną była wnikliwa analiza, jasne określenie problemów i przedstawianie realnych do zrealizowania celów.

Założenia strategii są zgodnie z innymi opracowanymi kluczowymi dokumentami rozwojowymi, tj.

### a) Strategią Rozwoju Kapitału Ludzkiego 2020:

- w zakresie celów strategicznych – zapewnienie lepszej jakości funkcjonowania osób starszych, poprawy sytuacji osób i grup zagrożonych wykluczeniem społecznym,
- w zakresie celów szczegółowych - promowanie edukacji osób starszych, tworzenie warunków do rozwoju partycypacji społecznej osób starszych, rozwoju rodzinnych form pieczy zastępczej, wsparcie dla osób zagrożonych lub dotkniętych przemocą w rodzinie oraz dla osób niepełnosprawnych i ich otoczenia;

### b) Wojewódzką Strategią w Zakresie Polityki Społecznej na lata 2016-2025:

- w zakresie celów operacyjnych – wzmocnienia systemu pieczy zastępczej oraz wsparcia dla usamodzielniających się wychowanków pieczy zastępczej, rozwoju działań na rzecz seniorów, zwiększenia udziału organizacji pozarządowych w realizacji zadań reintegracji społecznej i zawodowej osób niepełnosprawnych, zmiany postaw społecznych wobec osób niepełnosprawnych, rozwoju partnerstwa i otoczenia na rzecz ekonomii społecznej;

### c) Powiatową Strategią Rozwoju Powiatu Namysłowskiego do roku 2023:

- w zakresie celu strategicznego – stworzenia wszechstronnego systemu wsparcia rodziny,
- w zakresie kierunków rozwoju – zapewnienia najlepszych warunków wychowania dzieciom pozbawionym opieki rodziców, rozwijania układu wspierania osób niepełnosprawnych i seniorów, zagwarantowania odpowiedniej pomocy ofiarom przemocy.

## 2. Proces wypracowywania strategii

Podstawą opracowania strategii były informacje i materiały uzyskane z instytucji takich jak: ośrodki pomocy społecznej z terenu powiatu, Komenda Powiatowa Policji w Namysławie, Powiatowy Urząd Pracy w Namysławie oraz Starostwo Powiatowe w Namysławie. Oprócz tego wykazano dane statystyczne z baz danych Głównego Urzędu Statystycznego i Powiatowego Centrum Pomocy Rodzinie w Namysławie.

Istotnym elementem tworzenia strategii była analiza badania ankietowego przeprowadzonego wśród mieszkańców powiatu namysłowskiego. Uzyskane opinie dotyczące zjawisk problemów społecznych obecnych w środowisku oraz propozycji ich rozwiązania, pozwoliły sprecyzować konieczne kierunki działania, ale przede wszystkim uspołecnić tworzony dokument.

Harmonogram prac:

Zadanie	Termin realizacji
Powołanie zespołu i organizacja pracy w tworzeniu Powiatowej Strategii Rozwiązywania Problemów Społecznych	VIII 2015 r.
Diagnoza problemów społecznych	IX-X 2015 r.
Prace nad kształtem strategii	XI 2015 r. – II 2016 r.
Omawianie propozycji i uwag dot. założeń strategii przedstawionych przez podmioty realizujące zadania ujęte w ramach dokumentu	XII 2015 r. – II 2016 r.
Konsultacje społeczne	II-III 2016 r.
Przyjęcie dokumentu	III 2016 r.

## 3. Charakterystyka powiatu

Położony w północno-zachodniej części województwa opolskiego powiat namysłowski zajmuje powierzchnię 748 km<sup>2</sup>. Bezpośrednio graniczy z sześcioma powiatami (kluczborskim, opolskim, brzeskim, oławskim, oleśnickim oraz kępińskim). W skład powiatu wchodzi 4 gminy wiejskie: Wilków, Domaszowice, Pokój i Świerczów oraz jedna miejsko-wiejska: Namysłów.



Według danych z Głównego Urzędu Statystycznego na dzień 31.12.2014 r. liczba mieszkańców powiatu namysłowskiego wynosiła ogółem 42.809 osób. Gęstość zaludnienia wynosiła średnio 57 osób na km<sup>2</sup>.

#### **4. Diagnoza sytuacji społecznej w powiecie namysłowskim**

Nieustanne zmiany społeczno-gospodarcze zachodzące w polskim społeczeństwie w ostatnich latach wymagają ciągłego dostosowywania i ulepszania udzielanych form pomocy społecznej przez wskazane do tego celu podmioty.

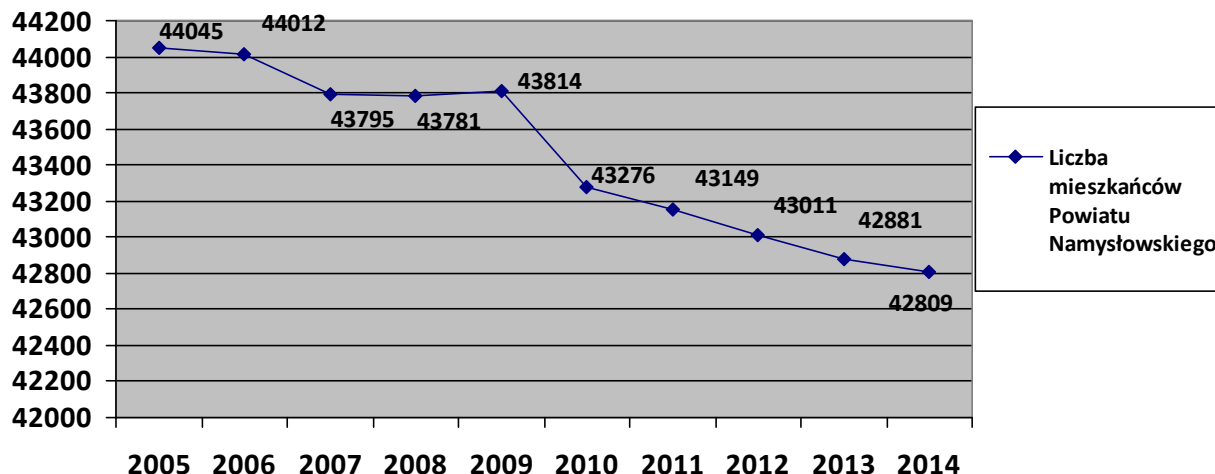
Skuteczne realizowanie zadań samorządu w zakresie rozwiązywania problemów społecznych musi mieć oparcie w odpowiedniej diagnozie, w taki sposób, aby uniknąć negatywnych skutków zachodzących przemian społeczno-gospodarczych.

Diagnoza sytuacji społecznej w powiecie wynika z danych uzyskanych na potrzeby opracowania strategii z jednostek i służb działających w sferze związanej z pomocą społeczną, a także z anonimowych ankiet przeprowadzonych wśród mieszkańców powiatu.

#### 4.1. Demografia

Z danych GUS za lata 2005-2014 jednoznacznie wynika, iż liczba mieszkańców powiatu namysłowskiego systematycznie maleje.

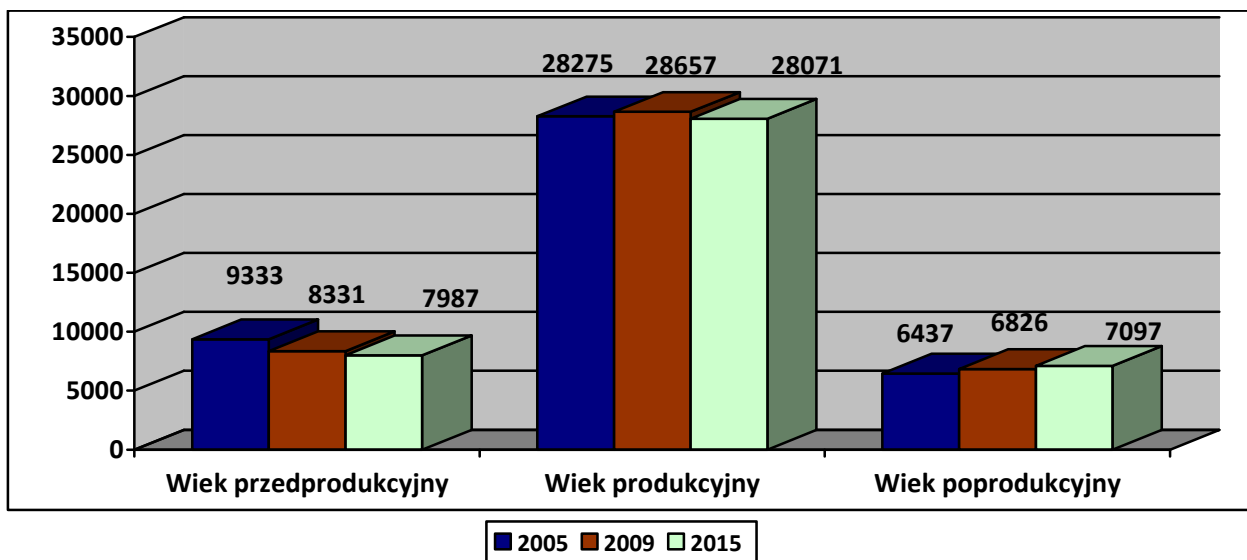
Wyk. 1. Liczba mieszkańców powiatu namysłowskiego w latach 2005-2014.



Źródło: dane GUS.

Struktura wiekowa mieszkańców powiatu namysłowskiego potwierdza trend ogólnokrajowy, wedle którego następuje spadek liczby ludności w wieku przedprodukcyjnym, a następuje wzrost liczby ludności w wieku poprodukcyjnym. Ta negatywna tendencja będzie skutkować wzrostem kosztów systemu ochrony zdrowia i opieki nad ludźmi starszymi.

Wyk. 2. Porównanie liczby mieszkańców powiatu namysłowskiego w podziale wiekowym w latach 2005, 2009, 2015



Źródło: dane GUS.

#### 4.2. Bezrobocie i ubóstwo

Jednym z głównych problemów występujących w Polsce w obszarze polityki społecznej jest zjawisko bezrobocia. Jako bezrobotnego określa się osobę niezatrudnioną, nieprowadzącą działalności gospodarczej i niewykonującą innej pracy zarobkowej, zdolną i gotową do podjęcia zatrudnienia (w pełnym lub niepełnym wymiarze czasu pracy). Bezrobocie wywołuje negatywne skutki społeczne – m.in. problemy rodzinne, trudności materialne, alienację społeczną, patologie – takie jak alkoholizm czy przestępczość.

Liczba zarejestrowanych osób bezrobotnych w powiecie namysłowskim wg danych na dzień 31.12.2014 r. wynosiła 2308.

**Tab. 1. Liczba rodzin korzystających w latach 2013 - 2014 z pomocy lub wsparcia z powodu bezrobocia (według gmin)**

Wyszczególnienie	Liczba rodzin korzystających z pomocy	
	2013	2014
Domaszowice	183	164
Namysłów	382	360
Pokój	116	107
Świerczów	122	114
Wilków	157	135

Źródło: dane ośrodków pomocy społecznej z terenu powiatu namysłowskiego

**Tab. 2. Liczba zarejestrowanych osób bezrobotnych w powiecie namysłowskim w latach 2012-2014.**

Wyszczególnienie	Lata		
	2012	2013	2014
Bezrobotni ogółem	2739	2770	2308
Bezrobotni długotrwale ogółem	1452	1524	1444

Źródło: dane PUP w Namysłowie.

W porównaniu z rokiem 2013 poprawiła się sytuacja na lokalnym rynku pracy. Z danych udostępnionych przez Powiatowy Urząd Pracy w Namysłowie wynika, iż stopa bezrobocia w powiecie namysłowskim według stanu na grudzień 2014 r. wyniosła 16,40%

wobec 19,1% w analogicznym okresie 2013 r. Zmniejszenie liczby osób bez pracy jest zauważalnym zjawiskiem ogólnopolskim.

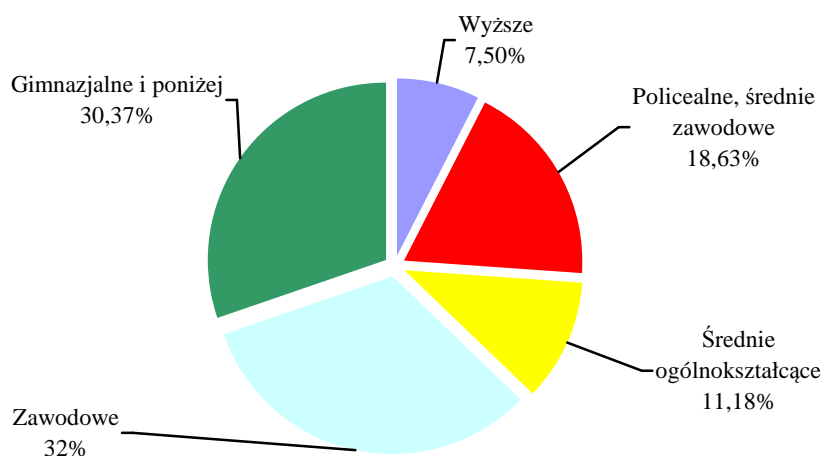
**Tab. 3. Liczba zarejestrowanych osób bezrobotnych zamieszkujących poszczególne gminy powiatu namysłowskiego w 2014 r.**

Gminy powiatu namysłowskiego	Liczba osób bezrobotnych
Domaszowice	226
Namysłów	1242
Pokój	315
Świerczów	214
Wilków	311

Źródło: dane ośrodków pomocy społecznej z terenu powiatu namysłowskiego

Wśród bezrobotnych w powiecie namysłowskim znaczną grupą są osoby z wykształceniem gimnazjalnym lub niższym (30,37%). Najliczniejszy odsetek osób bez pracy stanowią bezrobotni z wykształceniem zawodowym. Natomiast najmniejszą grupę stanowią osoby z wykształceniem wyższym 7,50% i średnim ogólnokształcącym 11,18% (wykres 3).

**Wyk. 3. Odsetek zarejestrowanych bezrobotnych w powiecie namysłowskim w 2014 r. według poziomu wykształcenia.**



Źródło: dane GUS.



Negatywnym następstwem zapoczątkowanych pod koniec XX w. przemian ekonomicznych było narastanie w Polsce nierówności społecznych. Dlatego pomimo nieustannego rozwoju gospodarczego kraju, problem ubóstwa nie przestaje znikać z ogólnopolskich statystyk. Podłożem biedy są przede wszystkim takie czynniki, jak bezrobocie (zwłaszcza długotrwałe), niepełnosprawność, wielodzietność i brak wykształcenia.

Nieemożność zaspokojenia podstawowych potrzeb człowieka, typu: wyżywienie, ubranie, opieka zdrowotna, mieszkanie, uzyskanie wykształcenia, nie daje człowiekowi szansy do prawidłowego funkcjonowania w społeczeństwie.

Z notowanego przez Polskę w ostatnich latach wzrostu gospodarczego nie korzystają natomiast osoby dotknięte biedą utrwaloną, głęboką, przekazywaną międzypokoleniowo.

W 2014 r. na terenie powiatu namysłowskiego z powodu ubóstwa udzielono pomocy i wsparcia dla 849 rodzin potrzebujących. Dla porównania w roku 2013 pomoc z tego tytułu otrzymało 898 rodzin.

**Tab. 4. Liczba rodzin korzystających w latach 2013 - 2014 z pomocy lub wsparcia z powodu ubóstwa (według gmin)**

Wyszczególnienie	Liczba rodzin korzystających z pomocy	
	2013	2014
Domaszowice	89	69
Namysłów	435	427
Pokój	117	125
Świerczów	91	91
Wilków	166	137

Źródło: dane ośrodków pomocy społecznej z terenu powiatu namysłowskiego

Biorąc pod uwagę powyższe dane, największe natężenie problemu ubóstwa rodzin ubiegających się o pomoc i wsparcie w ośrodkach pomocy społecznej występuje w gminach Namysłów, Wilków oraz Pokój.

#### 4.3. Niepełnosprawność i długotrwała choroba

Zjawisko niepełnosprawności to jeden z najczęstszych problemów społecznych spotykanych na całym świecie.

Powszechna w Polsce definicja niepełnosprawności zawarta w ustawie z dnia 27 sierpnia 1997 roku o rehabilitacji zawodowej i społecznej oraz zatrudnianiu osób niepełnosprawnych,

określa niepełnosprawność jako trwałą albo okresową niezdolność wypełniania poszczególnych ról społecznych z powodu stałego lub długotrwałego naruszenia sprawności organizmu, w szczególności powodującą niezdolność do pracy.

Także Światowa Organizacja Zdrowia (WHO) nie określa niepełnosprawności jako wyłącznie problemu zdrowotnego. W swojej istocie jest to bowiem zjawisko złożone, odzwierciedlające interakcję pomiędzy cechami ciała człowieka i cechami społeczeństwa, w którym on żyje.

Ważnym rozgraniczeniem niepełnosprawności jest jej rozróżnienie pomiędzy niepełnosprawnością prawną a biologiczną. Osobą niepełnosprawną prawnie jest osoba, która ma odpowiednie, aktualne orzeczenie wydane przez organ do tego uprawniony.

Osobą niepełnosprawną biologicznie jest osoba, która nie ma orzeczenia, ale charakteryzuje się całkowicie lub poważnie ograniczoną zdolnością do wykonywania czynności podstawowych.

W przeprowadzonym w 2011 r. Narodowym Spisie Powszechnym Ludności i Mieszkań wśród mieszkańców powiatu namysłowskiego objętych spisem wykazano 4992 osoby niepełnosprawne (bez podziału na niepełnosprawność biologiczną czy prawną)<sup>1</sup>.

**Tab. 5. Liczba wydanych przez Powiatowy Zespół ds. Orzekania o Niepełnosprawności w Namysłowie orzeczeń o niepełnosprawności oraz stopniu niepełnosprawności w latach 2012-2014.**

Podmiot	Lata		
	2012	2013	2014
Dzieci i młodzież do 16 r. ż.	85	95	99
Dorośle osoby niepełnosprawne	844	828	826

Źródło: dane PZds.ON w Namysłowie

Największa liczba rodzin korzystających z pomocy i wsparcia z powodu swojej niepełnosprawności wystąpiła w gminie Namysłów, Pokój oraz Domaszowice (tabela 6).

<sup>1</sup> Ludność i gospodarstwa domowe w województwie opolskim. Stan i struktura społeczno-ekonomiczna Narodowy Spis Powszechny Ludności i Mieszkań 2011

**Tab. 6. Liczba rodzin korzystających w latach 2013 - 2014 z pomocy lub wsparcia z powodu niepełnosprawności (według gmin)**

Wyszczególnienie	Liczba rodzin korzystających z pomocy	
	2013	2014
Domaszowice	57	61
Namysłów	206	211
Pokój	68	75
Świerczów	37	26
Wilków	38	42

Zródło: dane ośrodków pomocy społecznej z terenu powiatu namysłowskiego

**Tab. 7. Wysokość środków PFRON przekazanych wg algorytmu powiatowi namysłowskiemu na realizację zadań określonych w ustawie o rehabilitacji zawodowej i społecznej oraz zatrudnianiu osób niepełnosprawnych**

Nazwa	2013	2014	RAZEM
Środki przekazane (w zł)	696.799,00	766.678,00	<b>1.463.477,00</b>
Środki wykorzystane (w zł)	696.792,95	766.649,67	<b>1.463.442,62</b>
Środki zwrócone (w zł)	6,05	28,33	<b>34,38</b>

Zródło: dane własne PCPR w Namysłowie

**Tab. 8. Wykaz zadań realizowanych ze środków PFRON – wg algorytmu**

Nazwa zadania	2013		2014	
	Liczba złożonych wniosków	Liczba zrealizowanych wniosków	Liczba złożonych wniosków	Liczba zrealizowanych wniosków
turnusy rehabilitacyjne	341	59	327	52
przed. ortopedyczne, środki pomocnicze, sprzęt rehabilitacyjny dla osób indywidualnych	638	419	658	390
bariery architektoniczne, w komunikowaniu się i techniczne	86	25	104	30
sport, kultura, rekreacja, turystyka	13	5	10	6
sprzęt rehabilitacyjny dla instytucji	1	0	1	1

Zródło: dane własne PCPR w Namysłowie

Z powyższych danych wynika, iż pomimo wzrostu środków PFRON przekazywanych powiatowi namysłowskiemu w ramach algorytmu (tabela 7) duża część wniosków o dofinansowanie pozostaje niezrealizowana – zwykle z uwagi na niewystarczające możliwości finansowe.

**Tab. 9. Wysokość środków PFRON przekazanych powiatowi namysłowskiemu na realizację pilotażowego programu pn. „Aktywny samorząd”**

Nazwa	2013	2014	RAZEM
Środki przekazane (w zł)	131.101,95	164.415,88	<b>295.517,83</b>
Środki wykorzystane (w zł)	125.895,48	164.213,26	<b>290.108,74</b>
Środki zwrócone (w zł)	5.206,47	202,62	<b>5.409,09</b>

Źródło: dane własne PCPR w Namysłowie

**Tab. 10. Liczba złożonych zrealizowanych wniosków w ramach programu pilotażowego pn. „Aktywny samorząd”**

2013		2014	
Liczba złożonych wniosków	Liczba zrealizowanych wniosków	Liczba złożonych wniosków	Liczba zrealizowanych wniosków
49	37	55	43

Źródło: dane własne PCPR w Namysłowie

Zwiększona wysokość środków finansowych PFRON, jakie samorząd powiatowy otrzymał na realizację pilotażowego programu pn. „Aktywny samorząd” w 2014 r. pozwoliła na skierowanie pomocy do większej liczby beneficjentów tego programu.

Ustawa z dnia 12 marca 2004 r. o pomocy społecznej nie definiuje jasno terminu długotrwałej choroby, co często powoduje problem z jej właściwą interpretacją. Jednakże można przyjąć, iż w sektorze pomocy społecznej właściwe określenie długotrwałej choroby, często utożsamianej mianem przewlekłej, jest ściśle związane z koniecznością pomocy dla osoby chorej na skutek wzrostu wydatków związanych z chorobą. Warto zauważyć, iż konsekwencją długotrwałej choroby są niejednokrotnie kolejne problemy społeczne m.in. niepełnosprawność, bezrobocie oraz ubóstwo.

Z powodu długotrwałej choroby z pomocy społecznej udzielanej w 2014 r. przez ośrodki pomocy społecznej skorzystało 471 rodzin.

**Tab. 11. Liczba rodzin korzystających w latach 2013 - 2014 z pomocy lub wsparcia z powodu długotrwałej choroby (według gmin)**

Wyszczególnienie	Liczba rodzin korzystających z pomocy	
	2013	2014
Domaszowice	93	90
Namysłów	194	237
Pokój	80	88
Świerczów	32	18
Wilków	40	38

Zródło: dane ośrodków pomocy społecznej z terenu powiatu namysłowskiego

Najwięcej rodzin korzystających z pomocy z powodu długotrwałej choroby odnotowano w gminie Namysłów. Najmniej rodzin korzystało z pomocy z tego powodu w gminie Świerczów.

#### 4.4. Bezradność w sprawach opiekuńczo-wychowawczych oraz potrzeba ochrony macierzyństwa lub wielodzietności

W naszym kraju wciąż występują trudności związane z nieumiejętną lub nieprawidłową opieką rodziców wobec swych dzieci. Ogromna większość wychowanków rodzinnej bądź instytucjonalnej pieczy zastępczej trafia pod opiekę często obcych ludzi na skutek bezradności w sprawach opiekuńczo-wychowawczych swoich rodziców. Zatem osoby, które z założenia winny zapewnić im prawidłowy rozwój psychofizyczny, niejednokrotnie stanowią dla nich zagrożenie.

Pomoc i wsparcie rodzinie przeżywającej trudności w wypełnianiu funkcji opiekuńczo-wychowawczych świadczona być może poprzez instytucje i osoby działające w ramach pomocy społecznej i realizowana w różnorodnym zakresie między innymi poprzez:

- wzmocnienie jej roli i funkcji,
- rozwijanie umiejętności opiekuńczo-wychowawczych,
- wsparcie w opiece i wychowaniu dziecka,
- terapię i poradnictwo specjalistyczne,
- podniesienie świadomości w przestrzeni planowania oraz funkcjonowania rodziny.

Wsparcie instytucji zewnętrznych przy aktywnym udziale rodziny, uwzględniającym jej własne zasoby realizowane być może również w formie:

- pracy z rodziną,
- pomocy w opiece i wychowaniu dziecka.

Najnowsze zapisy ustawy z dnia 9 czerwca 2011 r. o wspieraniu rodziny i systemie pieczy zastępczej dają szansę polskim rodzinom znajdującym się w kryzysowych sytuacjach. Pomoc w takich przypadkach świadczona być może poprzez działania kuratora sądowego bądź też poprzez wsparcie asystenta rodziny - osobę powołaną do podejmowania różnorodnych działań zmierzających do zainicjowania lub stworzenia niezbędnych kompetencji rodzicielskich.

**Tab. 12. Liczba rodzin korzystających w latach 2013 - 2014 z pomocy lub wsparcia z powodu bezradności w sprawach opiekuńczo-wychowawczych (według gmin)**

Wyszczególnienie	Liczba rodzin korzystających z pomocy	
	2013	2014
Domaszowice	5	4
Namysłów	104	109
Pokój	63	59
Świerczów	17	5
Wilków	26	17

Zródło: dane ośrodków pomocy społecznej z terenu powiatu namysłowskiego

**Tabl. 13. Liczba dzieci z terenu powiatu namysłowskiego umieszczonych w pieczy zastępczej w latach 2013 - 2014**

Miejsce umieszczenia	Przyczyna umieszczenia dziecka w pieczy zastępczej			
	Bezradność w sprawach opiekuńczo-wychow. i inne		Uzależnienie od alkoholu	
	2013	2014	2013	2014
<b>Rodziny zastępcze</b>	<b>1</b>	<b>2</b>	<b>12</b>	<b>7</b>
z tego w rodzinach na terenie powiatu	1	2	11	7
<b>Placówki opiekuńczo-wychowawcze</b>	<b>4</b>	<b>5</b>	<b>1</b>	<b>0</b>
z tego w Domu Dziecka w Namysłowie	0	3	1	0

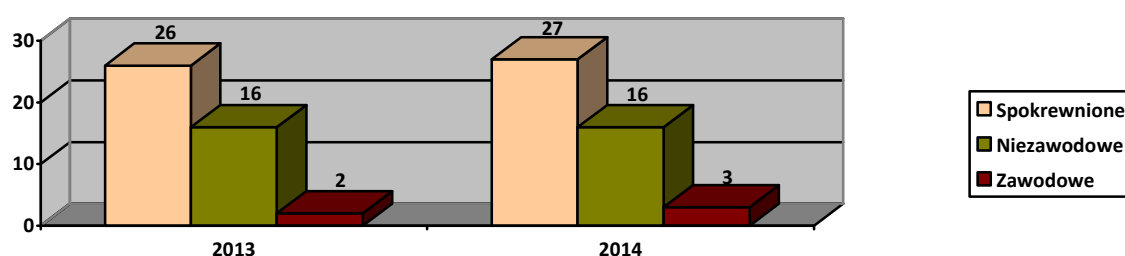
Zródło: dane własne PCPR w Namysłowie

Z powyższych tabel wynika, iż problem bezradności w sprawach opiekuńczo-wychowawczych w rodzinach na terenie powiatu namysłowskiego, występuje nadal.

Największy udział liczby rodzin korzystających z pomocy i wsparcia ośrodka pomocy społecznej z powodu bezradności w sprawach opiekuńczo-wychowawczych (tab. 12) występuje w gminie Namysłów. Natomiast najmniejsze wartości dla tego problemu społecznego wystąpiły w 2014 r. w gminach Domaszowice oraz Świerczów.

Bezradność w sprawach opiekuńczo-wychowawczych jest oprócz alkoholizmu główną przyczyną umieszczania przez sąd rodzinny dzieci w pieczy zastępczej.

**Wyk. 4. Liczba rodzin zastępczych funkcjonujących na terenie powiatu namysłowskiego w latach 2013-2014**



Źródło: dane własne PCPR w Namysławie

Jak wynika z wykresu nr 4 liczba rodzin zastępczych funkcjonujących na terenie powiatu namysłowskiego uległa nieznacznemu zwiększeniu. Na uwagę zasługuje fakt, iż w 2014 r. powstała nowa rodzina zastępcza zawodowa.

**Tabl. 14. Liczba dzieci przebywających w 2014 r. w pieczy zastępczej (pochodzących z terenu powiatu namysłowskiego)**

Rodzaj opieki zastępczej	2014
<b>Dzieci w rodzinach zastępczych ogółem (w tym)</b>	65
w rodzinach spokrewnionych	30
w rodzinach niezawodowych	25
w rodzinach zawodowych	10
<b>Dzieci w placówkach opiekuńczo-wychowawczych</b>	12
<b>Razem</b>	<b>77</b>

Źródło: dane własne PCPR w Namysławie

Najwięcej dzieci w 2014 r. przebywało w rodzinach zastępczych spokrewnionych (dziadkowie, rodzeństwo), w dalszej kolejności w rodzinach zastępczych niezawodowych

(dalsza rodzina, osoby niespokrewnione z dzieckiem), placówkach opiekuńczo-wychowawczych oraz rodzinach zastępczych zawodowych.

Ukierunkowanie działań państwa na potrzeby w zakresie ochrony macierzyństwa dotyczy kobiet, które zdecydowały się na posiadanie własnego potomstwa.

Konstytucja RP z 2 kwietnia 1997 r. w art. 18 jednoznacznie podkreśla, iż macierzyństwo i rodzicielstwo znajdują się pod ochroną i opieką Rzeczypospolitej Polskiej, a matka – zgodnie z art. 71 § 2 zarówno przed, jak i po urodzeniu dziecka ma prawo do szczególnej pomocy władz publicznych, której zakres określa ustawa zasadnicza.

Ochrona macierzyństwa w ujęciu socjalnym ma na celu umożliwienie przezwyciężenia trudnych sytuacji, których rodzina nie jest w stanie pokonać wykorzystując własne zasoby i możliwości. Problemem społecznym, analizowanym na potrzeby niniejszego dokumentu, macierzyństwo staje się wówczas, gdy następuje kumulacja innych trudności życiowych np. brak pracy, wykształcenia, zły stan zdrowia lub bieda. Trudna sytuacja bardzo często dotyka rodziny posiadające minimum troje dzieci. Należy podkreślić, iż w polskich realiach samo określenie rodzin wielodzietnych obrało niesłusznie dość pejoratywne znaczenie.

Uzyskane informacje z jednostek realizujących na terenie powiatu namysłowskiego zadania z zakresu pomocy społecznej, obrazują występowanie danego problemu w różnej skali. Powodem znacznie odmiennych wartości w stosunku do porównywalnych samorządów może być metoda, według której dana jednostka klasyfikuje podmioty, którym udzielana jest pomoc.

**Tab. 15. Liczba rodzin korzystających w latach 2013 - 2014 z pomocy lub wsparcia z powodu potrzeby ochrony macierzyństwa (według gmin)**

Wyszczególnienie	Liczba rodzin korzystających z pomocy	
	2013	2014
Domaszowice	3	5
Namysłów	74	74
Pokój	26	21
Świerczów	3	2
Wilków	36	29

Zródło: dane ośrodków pomocy społecznej z terenu powiatu namysłowskiego

Dane ukazane w tabeli nr 15 wskazują, iż największą grupą rodzin ubiegających się o pomoc i wsparcie w zakresie potrzeby ochrony macierzyństwa są mieszkańcy odpowiednio gmin Namysłów, Wilków oraz Pokój.



#### 4.5. Uzależnienia

Określenie człowieka, mianem uzależnionego, dotyczy osoby która wykazuje silną potrzebę zażywania ściśle określonych środków, bądź wykonywania konkretnych działań. Katalog uzależnień nie jest stały. Do tych najczęstszych, jak alkohol, nikotyna, hazard czy narkotyki i inne substancje psychoaktywne, dołączają nowe – związane z korzystaniem z internetu, nałogową pracą czy zakupoholizmem.

Problem uzależnień od alkoholu w dalszym ciągu dotyka dużej części społeczności powiatu namysłowskiego – zarówno bezpośrednio (osoby uzależnione), jak i pośrednio (rodziny, znajomi). Warto zaznaczyć, iż najczęstszym negatywnym skutkiem nałogowego spożywania alkoholu jest zakłócenie prawidłowego życia rodzinnego i wynikającym z niego problemem przemocy w rodzinie. Innymi negatywnymi skutkami spożywania alkoholu są także wykroczenia, przestępstwa, wypadki oraz długotrwała lub ciężka choroba. Ponadto alkoholizm jest często bezpośrednio związany z bezdomnością, bezrobociem oraz bezradnością w sprawach opiekuńczo-wychowawczych.

Z uwagi na powszechność i niską cenę nabycia, alkohol staje się produktem łatwo dostępnym. Dotyczy to zwłaszcza ludzi młodych, którzy nie zdają sobie sprawy z konsekwencji wynikających z jego nadmiernego spożywania.

**Tab. 16. Liczba rodzin korzystających w latach 2013 - 2014 z pomocy lub wsparcia z powodu alkoholizmu (według gmin)**

Wyszczególnienie	Liczba rodzin korzystających z pomocy	
	2013	2014
Domaszowice	4	5
Namysłów	86	73
Pokój	22	18
Świerczów	3	1
Wilków	7	7

Źródło: dane ośrodków pomocy społecznej z terenu powiatu namysłowskiego

Należy mieć świadomość, iż liczba rodzin korzystających z pomocy społecznej z powodu alkoholizmu nie jest wyraźnym odzwierciedleniem rzeczywistej skali tego zjawiska, gdyż zdecydowana część tych rodzin nie zgłasza się do instytucji udzielającej pomocy lub wsparcia. Alkoholicy zwykle nie zdają sobie sprawy z tego, że wymagają specjalistycznego wsparcia, traktując swoje uzależnienie jak coś normalnego, nie odbiegającego od ogólnie przyjętych norm.

**Tab.17. Liczba osób wezwanych na posiedzenie Gminnej Komisji Rozwiązywania Problemów Alkoholowych w 2014 r.**

<b>Wyszczególnienie</b>	<b>Liczba osób wezwanych na posiedzenie GKRPA</b>	<b>Liczba osób, które stały się na posiedzeniu GKRPA</b>	<b>Liczba wniosków do sądu o skierowanie na obowiązkowe poddanie się leczeniu odwykowemu</b>
Domaszowice	6	4	3
Namysłów	136	51	0
Pokój	20	11	0
Świerczów	14	8	0
Wilków	24	14	7

Zródło: dane uzyskane z GKRPA z terenu Powiatu Namysłowskiego

#### 4.6. Zdarzenia losowe

Zdarzenie losowe jest okolicznością, na którą człowiek nie ma wpływu i która występuje nieoczekiwanie. Zdarzenie to pociąga za sobą nieprzewidywane i negatywne skutki (np. zniszczenia po huraganie, powódź, śmierć). Konsekwencją zdarzenia losowego może być sytuacja kryzysowa, po której naruszeniu ulega sytuacja zdrowotna, materialna lub społeczna człowieka.

Pomoc potrzebującym znajdującym się w sytuacji kryzysowej jest związana z działaniami tzw. „interwencji kryzysowej”.

**Tab. 18. Liczba rodzin korzystających w latach 2013 - 2014 r. z pomocy lub wsparcia z powodu zdarzenia losowego (według gmin)**

<b>Wyszczególnienie</b>	<b>Liczba rodzin korzystających z pomocy</b>	
	<b>2013</b>	<b>2014</b>
Domaszowice	4	3
Namysłów	6	9
Pokój	0	1
Świerczów	0	1
Wilków	2	1

Zródło: dane własne OPS

#### 4.7 Przemoc w rodzinie

Ustawa z dnia 29 lipca 2005 r. o przeciwdziałaniu przemocy w rodzinie określa przemoc, jako jednorazowe albo powtarzające się umyślne działanie lub zaniechanie naruszające prawa lub dobra osobiste członków rodzin, w szczególności narażające te osoby na niebezpieczeństwo utraty życia, zdrowia, naruszające ich godność, nietykalność cielesną, wolność, w tym seksualną, powodujące szkody na ich zdrowiu fizycznym lub psychicznym, a także wywołujące cierpienia i krzywdy moralne u osób dotkniętych przemocą.

Formy przemocy w rodzinie:

- przemoc fizyczna;
- przemoc psychiczna;
- przemoc seksualna;
- przemoc ekonomiczna i zaniedbanie.

Biorąc pod uwagę kryterium przemocy w rodzinie jako powód ubiegania się o pomoc lub wsparcie w jednostkach pomocy społecznej z terenu powiatu namysłowskiego można stwierdzić, iż w 2014 r. (poza gminą Namysłów) zjawisko to rzadko występowało (Tab. 19).

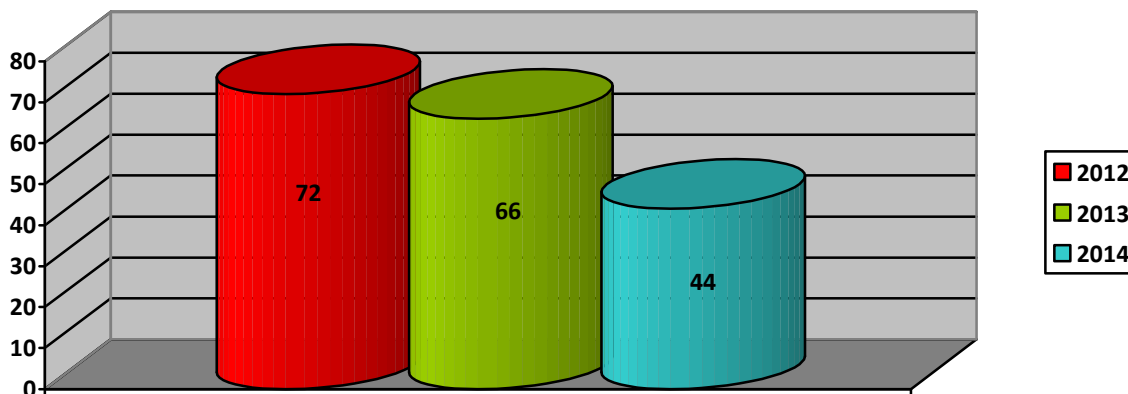
**Tab. 19. Liczba rodzin korzystających w latach 2013 - 2014 r. z pomocy lub wsparcia z powodu przemocy w rodzinie – ofiary przemocy (według gmin)**

Wyszczególnienie	Liczba rodzin korzystających z pomocy	
	2013	2014
Domaszowice	1	0
Namysłów	17	65
Pokój	0	0
Świerczów	5	2
Wilków	1	0

Zródło: dane ośrodków pomocy społecznej z terenu powiatu namysłowskiego

Jednakże, podobnie jak w przypadku alkoholizmu, tak i przemoc w rodzinie pozostaje problemem funkcjonującym w ukryciu. Zdecydowana większość kobiet, doświadczonych zjawiskiem przemocy w rodzinie, formalnie nie zgłasza takich przypadków odpowiednim służbom. Dlatego też publikowane oficjalne dane obejmują jedynie niewielki wycinek tego problemu.

**Wyk. 5. Liczba osób dotkniętych przemocą w rodzinie, którym została udzielona pomoc w ramach interwencji kryzysowej przez Powiatowe Centrum Pomocy Rodzinie w Namysłowie oraz Ośrodek Interwencji Kryzysowej w Namysłowie.**



Źródło: dane własne PCPR w Namysłowie

Pomoc udzielana w ramach interwencji kryzysowej dla osób dotkniętych przemocą w rodzinie obejmowała poradnictwo psychologiczne, prawne, pracę socjalną, a także pomoc całodobową (zakwaterowanie).

Według informacji z KPP w Namysłowie<sup>2</sup> w 2014 roku w Powiecie Namysłowskim przeprowadzono ogółem 564 interwencji domowych. Wobec przemocy w rodzinie dotyczącej procedury Niebieskiej Karty policjanci sporządzili 119 formularzy „Niebieska Karta -A”. Liczba osób, co do których istniało podejrzenie, że są dotknięte przemocą domową wyniosła 254 osoby, w tym 115 małoletnich.

Policyjne dane oraz anonimowe ankiety przeprowadzone na potrzeby niniejszej strategii zdają się potwierdzać ogólne przekonanie, iż przemoc w rodzinie (w różnych jej formach) jest niestety wciąż obecna w polskich domach. W dalszym ciągu w świadomości wielu mieszkańców problem przemocy w rodzinie jest tematem wstydlivym, przez co bardzo trudnym do odzwierciedlenia.

#### 4.8. Bezdomność

Jako bezdomnego ustawa z dnia 12 marca 2004 r. o pomocy społecznej wskazuje osobę niezamieszkującą w lokalu mieszkalnym i niezameldowaną na pobyt stały, a także osobę niezamieszkującą w lokalu mieszkalnym i zameldowaną na pobyt stały w lokalu, w którym nie ma możliwości zamieszkania.

<sup>2</sup> SPRAWOZDANIE Z DZIAŁALNOŚCI KOMENDY POWIATOWEJ POLICJI W NAMYSŁOWIE ORAZ OCENA SYTUACJI KRYMINALNO – PORZĄDKOWEJ I STANU ZAGROŻENIA NA TERENIE POWIATU NAMYSŁOWSKIEGO W 2014 ROKU

Zazwyczaj bezdomność jest efektem poprzedzających ją problemów społecznych, w tym alkoholizmu, narkomanii, bezrobocia czy przemocy w rodzinie. Zdarza się, iż osoby te pomimo prób udzielenia im wsparcia nie decydują się na rozwiązanie swojego problemu.

**Tab. 20. Liczba rodzin korzystających w latach 2013 - 2014 r. z pomocy lub wsparcia z powodu bezdomności (według gmin)**

Wyszczególnienie	Liczba rodzin korzystających z pomocy	
	2013	2014
Domaszowice	1	0
Namysłów	27	30
Pokój	1	0
Świerczów	0	0
Wilków	2	1

Źródło: dane ośrodków pomocy społecznej z terenu powiatu namysłowskiego

Najwyższy udział mieszkańców ubiegających się o pomoc i wsparcie z powodu bezdomności występował w 2014 r. w gminie Namysłów. W pozostałych gminach problem ten był marginalny, bądź w ogóle nie występował.

#### 4.9 Badanie ankietowe

W badaniu ankietowym przeprowadzonym na potrzeby niniejszej strategii wzięło udział 99 osób (81 kobiet oraz 18 mężczyzn).

W opiniach mieszkańców powiatu namysłowskiego, największym problem społecznym występującym wśród rodzin z terenu powiatu jest bezrobocie. Jako kolejne istotne problemy wskazywano również na migracje zarobkowe i związane z nimi kłopoty rodzinne oraz alkoholizm. Zdaniem ankietowanych, wobec osób starszych największym zagrożeniem są problemy zdrowotne i ograniczony dostęp do świadczeń medycznych i opiekuńczych.

Mieszkańcy powiatu, jako najczęstsze rozwiązanie problemów osób starszych wskazywali na konieczność utworzenia ośrodków wsparcia, takich jak dom dziennego pobytu dla seniora, czy też mieszkania chronione. Istotnym wskazaniem była również konieczność likwidacji barier dla osób niepełnosprawnych oraz zwiększenie pomocy finansowej na działalność kulturalno-edukacyjną osób starszych.

## 5. Podmioty działające w obszarze pomocy społecznej w powiecie namysłowskim

Realizacja zadań z dziedziny pomocy społecznej jest organizowana przez organy administracji samorządowej na każdym jej szczeblu. W przypadku samorządu gminnego w powiecie namysłowskim są to przede wszystkim ośrodki pomocy społecznej.

**Ośrodek Pomocy Społecznej** - jednostka organizacyjna gminy powołana do wykonywania zadań z zakresu pomocy społecznej. Pomoc społeczna wspiera osoby i rodziny w wysiłkach zmierzających do zaspokojenia niezbędnych potrzeb i umożliwia im życie w warunkach odpowiadających godności człowieka. Jednostka ta wykonuje zadania własne oraz zlecone. Są to: m.in. przyznawanie i wypłacanie przewidzianych w przepisach świadczeń; praca socjalna; prowadzenie i rozwój niezbędnej infrastruktury socjalnej; analiza i ocena zjawisk rodzących zapotrzebowanie na świadczenia z pomocy społecznej; realizacja zadań wynikających z rozeznaczonych potrzeb społecznych; rozwijanie nowych form pomocy społecznej i samopomocy w ramach zidentyfikowanych potrzeb.

Ponadto w gminie Namysłów funkcjonuje **Środowiskowy Dom Samopomocy**, który jest ośrodkiem wsparcia, pobytu dziennego dla osób z zaburzeniami psychicznymi, które w wyniku upośledzenia niektórych funkcji organizmu lub zdolności adaptacyjnych wymagają pomocy do życia w środowisku rodzinnym i społecznym, w szczególności w celu zwiększania zaradności i samodzielności życiowej, a także ich integracji społecznej.

Na poziomie samorządu powiatowego w obszarze polityki społecznej funkcjonują:

**Powiatowe Centrum Pomocy Rodzinie w Namysłowie** - jednostka organizacyjna powiatu, do zadań której należą m.in.: organizowanie opieki w rodzinach zastępczych, udzielanie pomocy pieniężnej dla rodzin zastępczych i usamodzielnianych wychowanków; zapewnienie opieki i wychowania dzieciom całkowicie lub częściowo pozbawionym opieki rodziców, w szczególności organizowanie opieki w placówkach opiekuńczo-wychowawczych; prowadzenie ośrodka interwencji kryzysowej; pomoc uchodźcom; dofinansowanie ze środków PFRON osobom niepełnosprawnym zadań z zakresu rehabilitacji społecznej i innych programów celowych; zapewnianie specjalistycznego poradnictwa; prowadzenie i rozwój infrastruktury domów pomocy społecznej oraz umieszczanie w nich skierowanych osób; podejmowanie innych działań wynikających z rozeznaczonych potrzeb, w tym tworzenie i realizacja programów osłonowych; udzielanie informacji o prawach i uprawnieniach; realizacja zadań wynikających

z rządowych programów pomocy społecznej, mających na celu ochronę poziomu życia osób, rodzin i grup społecznych oraz rozwój specjalistycznego wsparcia; współpraca z organizacjami pozarządowymi i fundacjami działającymi na rzecz osób niepełnosprawnych w zakresie rehabilitacji społecznej i zawodowej tych osób.

**Dom Pomocy Społecznej „Promyk” w Kamiennej** – jednostka organizacyjna powiatu - jest całodobową placówką zapewniającą swoim mieszkańcom usługi bytowe, opiekuńcze, medyczne, wspomagające, religijne i edukacyjne. Rozbudowany w 2009 r. obiekt w Kamiennej osiągnął najwyższą standaryzację świadczonych usług. W jednostce jest wdrażany indywidualny plan wsparcia dla mieszkańców, a także jest prowadzona grupowa terapia zajęciowa. Dom jest przeznaczony dla 49 osób w podeszłym wieku. Budynek, w którym znajduje się placówka posiada trzy kondygnacje, a dzięki zamontowanej windzie oraz wykonanym podjazdom jest pozbawiony wszelkich barier architektonicznych.

**Dom Dziecka w Namysłowie (wraz z filią)** – jednostka organizacyjna powiatu. Jest placówką opiekuńczo-wychowawczą typu socjalizacyjnego, przyjmującą dzieci powyżej 10 roku życia, aż do osiągnięcia pełnoletności, jednak nie dłużej niż do 25 roku życia. Dom zapewnia dzieciom całodobową opiekę i wychowanie oraz zaspokaja ich niezbędne potrzeby, w szczególności emocjonalne, rozwojowe, zdrowotne, bytowe, społeczne i religijne. W placówce realizowany jest rodzinny plan pomocy dziecku, a także podejmowane są działania w celu powrotu dziecka do rodziny naturalnej, znalezienia rodziny przysposabiającej lub umieszczenia w rodzinnej opiece zastępczej. Zgodnie z obowiązującym standardem placówka posiada 14 miejsc w budynku głównym i 10 miejsc w filii Domu.

**Powiatowy Urząd Pracy w Namysłowie** – jest jednostką organizacyjną powiatu. Realizuje m.in. zadania w zakresie promocji zatrudnienia, łagodzenia skutków bezrobocia oraz aktywizacji zawodowej, określone w ustawie z dnia 20 kwietnia 2004 r. o promocji zatrudnienia i instytucjach rynku pracy. Ponadto instytucja ta zajmuje się rehabilitacją zawodową osób niepełnosprawnych ze środków PFRON, w tym: zwrotem kosztów poniesionych przez pracodawcę w związku z przystosowaniem tworzonych lub istniejących stanowisk pracy dla osób niepełnosprawnych stosownie do potrzeb wynikających z ich niepełnosprawności; zwrotem kosztów wyposażenia stanowisk pracy na którym zatrudniona będzie osoba niepełnosprawna; udzieleniem jednorazowego dofinansowania osobom niepełnosprawnym na rozpoczęcie działalności gospodarczej, rolniczej lub wniesienia wkładu do spółdzielni socjalnej.

**Warsztat Terapii Zajęciowej w Namysłowie** – jest placówką stwarzającą osobom niepełnosprawnym, niezdolnym do podjęcia pracy, możliwości rehabilitacji społecznej i zawodowej w zakresie pozyskania lub przywracania umiejętności niezbędnych do podjęcia zatrudnienia. Warsztat jest prowadzony przez Stowarzyszenie Przyjaciół Chorych „NADZIEJA” w Namysłowie. Placówka prowadzi dla swoich uczestników indywidualne programy terapeutyczno-rehabilitacyjne. Na warsztat uczęszcza 25 osób niepełnosprawnych z terenu powiatu namysłowskiego. Siedziba WTZ przy ul. Pułaskiego 3b jest w pełni dostosowana do potrzeb osób z niej korzystających. Uczestnicy są dowożeni na zajęcia pojazdem przystosowanym do przewozu osób niepełnosprawnych.

## 6. Analiza SWOT

Mocne strony	Słabe strony
<p>1. Odpowiednio rozwinięta infrastruktura placówek pomocy społecznej (powiatowe centrum pomocy rodzinie, ośrodki pomocy społecznej, dom pomocy społecznej, dom dziecka)</p> <p>2. Wykwalifikowana kadra pomocy społecznej</p> <p>3. Dobra współpraca z różnymi instytucjami, służbami</p> <p>4. Istnienie ośrodków wsparcia dziennego działających na rzecz osób niepełnosprawnych (warsztat terapii zajęciowej, środowiskowy dom samopomocy)</p> <p>5. Stopniowa likwidacja barier w budynkach użyteczności publicznej</p>	<p>1. Brak polityki prorodzinnej</p> <p>2. Niedostateczna ilość środków finansowych na realizację zadań własnych</p> <p>3. Niedostosowanie domu dziecka do potrzeb niepełnospr. wychowanków (w budynku głównym występują bariery architektoniczne)</p> <p>4. Problemy lokalowe powiatowego centrum pomocy rodzinie (jednostka zajmuje pomieszczenia na 3 kondygnacjach w budynku starostwa powiatowego)</p> <p>5. Wzrost liczby osób korzystających z pomocy społecznej wśród osób młodych</p> <p>6. Mała liczba kandydatów na rodziców zastępczych i rodzin zastępczych</p>



<b>Mocne strony</b>	<b>Słabe strony</b>
<p>6. Realizacja programów finansowanych przez Unię Europejską oraz PFRON na rzecz osób niepełnosprawnych</p> <p>7. Umiejętność pozyskiwania środków zewnętrznych</p> <p>8. Działalność Uniwersytetu III Wieku</p>	<p>7. Niewystarczająca liczba rodzin zastępczych niezawodowych i zawodowych</p> <p>8. Brak miejsc interwencyjnych w instytucjonalnej pieczy zastępczej</p> <p>9. Brak mieszkań chronionych i usamodzielnienia</p> <p>10. Brak domu dziennego pobytu dla seniorów</p> <p>11. Niskie wynagrodzenia kadry pomocy społecznej</p> <p>12. Ograniczony dostęp do rehabilitacji</p> <p>13. Ograniczony dostęp do specjalistycznej pomocy i terapii</p> <p>14. Niechęć do tworzenia grup samopomocowych i grup wsparcia</p>

<b>Szanse</b>	<b>Zagrożenia</b>
<p>1. Możliwość pozyskiwania środków finansowych ze źródeł zewnętrznych</p> <p>2. Wspieranie rozwoju i promowanie rodzinnej pieczy zastępczej</p> <p>3. Większa aktywność organizacji pozarządowych</p> <p>4. Tworzenie i realizacja programów mających na celu przeciwdziałanie wykluczeniu społecznemu</p>	<p>1. Starzejące się społeczeństwo</p> <p>2. Bezrobocie i ubożenie społeczeństwa</p> <p>3. Migracja zarobkowa i rozpad rodziny</p> <p>4. Migracje osób młodych</p> <p>5. Spadek autorytetów i wartości moralnych</p>

<b>Szanse</b>	<b>Zagrożenia</b>
<p>5. Utworzenie ośrodka wsparcia dla osób starszych, w tym niepełnosprawnych (domu dziennego pobytu)</p> <p>6. Wyodrębnienie w domu pomocy społecznej wypożyczalni sprzętu rehabilitacyjnego jako samodzielnej jednostki</p> <p>7. Rozwój instytucjonalnej pieczy zastępczej (zwiększenie liczby miejsc w placówce opiekuńczo-wychowawczej – domu dziecka)</p> <p>8. Partnerstwo instytucji pomocowych na rzecz społeczności lokalnej</p> <p>9. Działania na rzecz rodzin wielodzietnych zapobiegające wykluczeniu społecznemu (np. „karta dużej rodziny”)</p> <p>10. Standaryzacja usług</p> <p>11. Zwiększenie dostępności usług</p> <p>12. Tworzenie rodzin zastępczych niezawodowych i zawodowych</p> <p>13. Zwiększenie dostępności do rehabilitacji oraz poradnictwa specjalistycznego</p> <p>14. Zwiększenie środków finansowych na realizację zadań własnych i zleconych</p> <p>15. Zwiększenie liczby koordynatorów rodzinnej pieczy zastępczej</p> <p>16. Podnoszenie kwalifikacji funkcjonujących rodzin zastępczych</p>	<p>6. Wzrost liczby rodzin niewydolnych wychowawczo</p> <p>7. Brak miejsc w pieczy zastępczej</p> <p>8. Niewystarczająca liczba organizacji pozarządowych działających na rzecz dzieci i młodzieży</p> <p>9. Brak podmiotów ekonomii społecznej</p> <p>10. Niespójność przepisów prawnych</p> <p>11. Niedostateczna wysokość środków finansowych na realizację zadań z zakresu rehabilitacji zawodowej i społecznej</p> <p>12. Ukrywanie zjawiska przemocy domowej i rówieśniczej</p> <p>13. Biurokratyzacja usług i pracy socjalnej</p> <p>14. Niewłaściwa dystrybucja środków pieniężnych w pomocy społecznej</p> <p>15. Mała liczba koordynatorów rodzinnej pieczy zastępczej</p>

## **7. Prognoza zmian w zakresie objętym strategią**

Z dzisiejszej perspektywy trudno jest prognozować sytuację społeczną, jaka będzie miała miejsce w 2023 r. Niekorzystne prognozy demograficzne, kolejny kryzys ekonomiczny czy imigracyjny, to tylko niektóre z czynników, mogących być podłożem przyszłych nieprawidłowości występujących w polskim społeczeństwie. Dotychczasowe problemy społeczne mogą się przeobrazić w inne, do tej pory mniej znaczące. Dlatego obszar pomocy społecznej w najbliższych latach może stanowić coraz większą aktywność organów państwa.

Przewidywany spadek liczby osób ubogich oraz tych, które pozostaną bez pracy, będzie związany z utrzymującą się dobrą koniunkturą gospodarczą w kraju i na świecie.

Natomiast pogłębiające się zmiany systemów wartości społeczeństwa, niekorzystnie mogą wpływać na instytucję rodziny i powodować jej marginalizację. Ponadto prognozuje się w przyszłości wzrost problemów związanych z różnego typu uzależnieniami, które już dziś są dużym zagrożeniem zwłaszcza wśród osób młodych. Także starzejące się społeczeństwo i wszelkie konsekwencje z tego wynikające (np. niepełnosprawność) będą sporym problemem na stałe pojawiającym się w przestrzeni publicznej.

## **8. Misja i cele strategii**

Przedstawienie głównego zadania strategii, nałożonego na samorząd terytorialny, jest rezultatem przedstawionych w dokumencie informacji i analiz.

Misją strategii rozwiązywania problemów społecznych w powiecie namysłowskim jest nieustanne udoskonalanie systemu wsparcia osób potrzebujących i społecznie wykluczonych, uwzględniającego różnorodne formy pomocy. To z wizji strategii konkretyzują się jej najważniejsze cele, których prawidłowe rozeznanie korzystnie wpłynie na funkcjonowanie lokalnego społeczeństwa i pozwoli ograniczyć lub wyeliminować zarówno negatywne przyczyny, jak i skutki występujących problemów społecznych.

### I Cel strategiczny – Kompleksowy system wsparcia rodziny, ze szczególnym uwzględnieniem polityki senioralnej

Przemiany społeczno-gospodarcze, jakie zachodzą w ostatnich latach w naszym kraju nie pozostały bez wpływu na sytuację rodzin zamieszkałych na terenie powiatu namysłowskiego. Duże zagrożenie dla rodzin stanowi dziś znaczne bezrobocie i ubożenie społeczeństwa,

co z kolei powoduje masową migrację zarobkową, szczególnie osób młodych. W efekcie następuje rozpad rodziny, spadek autorytetów i wartości moralnych, a tym samym wzrost liczby rodzin niewydolnych wychowawczo. Ponadto, na funkcjonowanie rodziny wpływają również inne negatywne zjawiska, tj. starzejące się społeczeństwo, przemoc domowa, bezradność rodziców w sprawach opiekuńczo-wychowawczych, które stają się coraz bardziej powszechne. Z danych Powiatowego Centrum Pomocy Rodzinie w Namysłowie wynika, iż na terenie naszego powiatu, wśród mieszkańców najczęściej korzystających ze świadczeń pomocy społecznej, są klienci mający problemy głównie na tle: rodzinnym, bezrobocia, ubóstwa, choroby i niepełnosprawności. Dlatego też instytucja rodziny, jako podstawowa komórka społeczeństwa, powinna być pod szczególną opieką organów władzy.

W praktyce oznacza to wyzwanie dla samorządów powiatowych i gminnych w zakresie rozwiązywania problemów i zagrożeń społecznych.

Konieczność realizacji zadań postawionych przed pomocą społeczną na poziomie lokalnym, rodziny i jednostki, a także konieczność wypracowania nowych form pomocy, obliguje powiat do opracowania założeń polityki społecznej w taki sposób, aby minimalizować negatywne skutki zachodzących przemian społeczno-gospodarczych.

## II Cel strategiczny – Zintensyfikowanie współpracy pomiędzy instytucjami i organizacjami pozarządowymi realizującymi zadania z zakresu pomocy społecznej

Z raportu<sup>3</sup> opracowanego w 2014 roku przez Obserwatorium Integracji Społecznej Regionalnego Ośrodka Polityki Społecznej w Opolu wynika, iż na terenie województwa opolskiego występuje kooperacja odpowiednich instytucji i podmiotów trzeciego sektora w rozwiązywaniu problemów społecznych. Układ i charakter danej współpracy ma różnoraki i szeroki wymiar. Jednakże obecne są sfery, w których formy współpracy są niewystarczające, a konieczność działania w celu rozwiązania danego problemu jest wówczas mocno ograniczona. Dlatego budowanie wspólnych płaszczyzn wzajemnego partnerstwa zarówno pomiędzy powiatem namysłowskim i innymi jednostkami samorządu terytorialnego, a także organizacjami pozarządowymi, musi przyjmować wyraźny wymiar.

## III Cel strategiczny – Rozwój zasobów pomocy społecznej

---

<sup>3</sup> Współpraca instytucji pomocy społecznej z innymi instytucjami na terenie gminy, powiatu, województwa zajmującymi się pomocą i wsparciem rodzin i jej wpływ na skuteczność działań pomocy społecznej w województwie opolskim

Zmieniająca się dynamicznie rzeczywistość stawia nowe wyzwania także w obszarze pomocy społecznej. Dotychczasowe modele funkcjonowania muszą spełniać nowe wymagania - odpowiednie do problemów społecznych pojawiających się w danym okresie.

Zapewnienie osobom potrzebującym odpowiedniej pomocy i wsparcia, możliwe jest dzięki szerokiej ofercie świadczonych usług. Należy przez to rozumieć zarówno profesjonalny i odpowiednio dobrany zespół pracowników, nowoczesne i skuteczne metody pracy, jak i infrastrukturę umożliwiającą prawidłową realizację konkretnych zadań.

## **9. Kierunki rozwoju pomocy społecznej w dziedzinach realizowanych przez powiat**

### 1. Kierunek rozwojowy – Zapewnienie opieki i wychowania dzieciom pozbawionym częściowo lub całkowicie opieki rodziców, poprzez rozwój pieczy zastępczej, zwłaszcza jej rodzinnych form

Od stycznia 2012 r. wspieranie rodziny naturalnej oraz organizacja pieczy zastępczej spoczywa na jednostkach samorządu terytorialnego i organach administracji rządowej. W przypadku niemożności zapewnienia dziecku opieki i wychowania przez rodziców, pieczę zastępczą organizuje powiat. Piecza zastępcza umożliwia powrót dziecka do rodziny lub gdy jest to niemożliwe – dążenie do przysposobienia dziecka. Umieszczenie dziecka w pieczy zastępczej ma miejsce z następujących powodów: niezaradność w sprawach opiekuńczo-wychowawczych, przedwczesne macierzyństwo, sieroctwo, choroby psychiczne i somatyczne, alkoholizm. Piecza zastępcza może być sprawowana w formie rodzinnej i instytucjonalnej.

Nadrzędnym celem pieczy zastępczej jest praca z rodziną, która powinna umożliwić powrót dziecka do rodziny, a w przypadku braku możliwości przysposobienia dziecka – opiekę i wychowanie w środowisku zastępczym. Istotnym jest, aby rodziny zastępcze były objęte wsparciem wykwalifikowanych koordynatorów rodzinnej pieczy zastępczej, których odpowiednia praca pozwoli zapewnić dzieciom najwyższy poziom opieki. Zatrudnienie adekwatnej do potrzeb liczby koordynatorów, zwiększy bezpośredni nadzór nad rodzinami zastępczymi, a także przyczyni się do zapewnienia bezpieczeństwa dzieciom w nich przebywających. Priorytetem powinno być pozyskiwanie i szkolenie kandydatów do pełnienia funkcji rodziny zastępczej zawodowej i rodziny zastępczej niezawodowej, gdyż to właśnie te formy pieczy zastępczej sprawdzają się najlepiej, zapewniając dzieciom naturalne środowisko do wychowania. Inną, dotychczas nieobecną w powiecie namysłowskim formą rodzinnej pieczy zastępczej jest rodzinny dom dziecka (RDD).

Utworzenie tego typu placówki pozwoliłoby na zapewnienie opieki dla od 4 do 8 wychowanków (często z rodzin wielodzietnych), w szczególnych przypadkach liczba ta może ulec zwiększeniu.

Rodzinne formy pieczy zastępczej powinny zostać objęte mocniejszym wsparciem. Dotyczy to zarówno zwiększenia nakładów finansowych (przyznawania świadczeń fakultatywnych: m.in. jednorazowych związanych potrzebami przyjmowanych dzieci, zdarzeń losowych, dofinansowań do wypoczynku), jak i poszerzenia oferty poradnictwa czy też tworzenia grup wsparcia. Ponadto rodziny zastępcze niezawodowe i zawodowe powinny podnosić swoje kwalifikacje poprzez udział w szkoleniach organizowanych dla nich przez organizatora rodzinnej pieczy zastępczej.

Jednocześnie powiat powinien wspierać rozwój istniejącej placówki całodobowej zajmującej się opieką na dzieckiem, tj. Domem Dziecka z filią w Namysłowie. Utrzymujący się problem ze znalezieniem miejsc dla dzieci powyżej 10 roku życia z terenu powiatu, kierowanych przez sąd rodzinny do placówki opiekuńczej, rodzi zasadność utworzenia w ramach struktury istniejącej jednostki drugiej filii. Należy także pamiętać o inwestycjach w funkcjonujące już obiekty, w tym likwidację występujących barier architektonicznych.

Dla pełnoletnich wychowanków, którzy rozpoczęli proces usamodzielniania się i opuszczają pieczę zastępczą, powiat powinien zabezpieczyć wsparcie w postaci mieszkań usamodzielnienia czy też mieszkań chronionych. W mieszkaniach tych, wychowankowie byłiby przygotowywani pod opieką specjalistów do prowadzenia samodzielnego życia i zastępowałyby one pobyt w placówce zapewniającej całodobową opiekę. Tym samym mieszkania chronione stwarzałyby osobie usamodzielnianej warunki do samodzielnego funkcjonowania w środowisku i integracji ze społecznością lokalną.

## 2. Kierunek rozwojowy – Rozwijanie systemu wsparcia i aktywizacji seniorów oraz osób niepełnosprawnych.

Jednym z podstawowych zadań gminy i powiatu jest zapewnienie wsparcia osobom, które z uwagi na wiek, niepełnosprawność czy też chorobę nie są w stanie samodzielnie funkcjonować. Dlatego rodziny, w których znajdują się takie osoby powinny mieć zagwarantowany dostęp do świadczeń z pomocy społecznej w postaci: świadczeń pieniężnych, pomocy środowiskowej, w tym szczególnie usług specjalistycznych.

Kierunek rozwoju w zakresie wsparcia seniorów, realizowany w powiecie, jest spójny z założeniami Specjalnej Strefy Demograficznej w województwie opolskim, wpisując się w IV pakiet działań wskazuje na konieczność rozwoju różnych form aktywizacji osób w podeszłym wieku.

Pomimo, iż na terenie powiatu namysłowskiego rozwinięta jest odpowiednia infrastruktura placówek pomocy społecznej oraz funkcjonują ośrodki wsparcia dziennego działające na rzecz osób niepełnosprawnych, to zakres świadczonej pomocy w dalszym ciągu jest niewystarczający. Fakt ten potwierdzają wskazania z ankiet sporządzonych na potrzeby niniejszej strategii. Z informacji uzyskanych od mieszkańców wynika, iż utworzenie ośrodka wsparcia, tj. domu dziennego pobytu na terenie naszego powiatu powinno być priorytetem dla lokalnych władz samorządowych. Placówka ta zapewniłaby m.in. łatwiejszy dostęp do rehabilitacji oraz specjalistycznej pomocy i terapii, a przy tym zaspokoiłaby potrzeby bytowe, terapię zajęciową i świadczenia opiekuńcze osób starszych. Za uruchomieniem placówki przemawiają głównie czynniki demograficzne, bowiem z prognoz demograficznych wynika, że w województwie opolskim w najbliższych latach zmniejszać się będzie liczba ludności oraz nastąpi postępujący proces starzenia się społeczeństwa.

Funkcjonujący w ramach PCPR w Namysłowie, Uniwersytet Trzeciego Wieku jest skierowany do tych osób starszych z terenu powiatu, które chcąc aktywnie spędzić swój wolny czas, spotykają się na cotygodniowych „wykładach” o różnorodnej tematyce. Ta forma aktywizacji społecznej cieszy się dużym zainteresowaniem mieszkańców, jednakże głównie z terenu Namysłowa. Słabe skomunikowanie miejscowości nie sprzyja zainteresowaniu tego typu działalnością mieszkańców z terenów wiejskich.

Ważnym jest, aby osoby niepełnosprawne z terenu powiatu namysłowskiego miały wiedzę dotyczącą swoich praw i uprawnień, dlatego cykliczne opracowywanie i wydawanie lokalnego informatora skierowanego do osób niepełnosprawnych pozwoli na rozpowszechnienie tak ważnych dla tego środowiska informacji.

Faktyczna realizacja przez powiat zadań z zakresu rehabilitacji społecznej i zawodowej osób niepełnosprawnych, obrazuje jak duże są potrzeby mieszkańców w tym zakresie. Dlatego odpowiednia alokacja środków finansowych otrzymywanych z PFRON na ten cel pozwoli czynnie wspomagać potrzebujących.

Doświadczenia lat minionych, a zwłaszcza okresu 2007-2013 ukazują, iż skuteczna aktywność programowo-projektowa pozwala poszerzyć gamę pomocy o nowe formy wsparcia, dotychczas niewystępujące. Nowa perspektywa finansowa UE w ramach obszaru „Wiedza, Edukacja, Rozwój 2014-2020” w swoich założeniach przewiduje działania także na rzecz osób społecznie wykluczonych (w tym niepełnosprawnych). Koniecznym będzie również kontynuowanie udziału samorządu powiatowego w programie celowym PFRON pn. „Aktywny samorząd”, którego celem jest wyeliminowanie lub zmniejszanie barier ograniczających uczestnictwo osób niepełnosprawnych w życiu społecznym, zawodowym i dostępie do edukacji.

Samorząd powiatowy systematycznie likwiduje bariery architektoniczne w budynkach użyteczności publicznej (Zespół Szkół Specjalnych w Namysłowie, Starostwo Powiatowe w Namysłowie, Powiatowy Urząd Pracy w Namysłowie), ułatwiając niepełnosprawnym mieszkańcom powiatu swobodę ruchu i możliwość bezproblemowego przemieszczania się. Kolejne inwestycje, w niektórych przypadkach mogą być dofinansowane ze środków PFRON w ramach „Programu wyrównywania różnic między regionami III”. Jednakże największym wyzwaniem w tym zakresie staje się dostosowanie do potrzeb osób niepełnosprawnych budynków Namysłowskiego Centrum Zdrowia, które z racji swojego priorytetowego znaczenia powinny gwarantować dostęp dla wszystkich pacjentów.

Na podstawie art. 44b ustawy z dnia 27 sierpnia 1997 r. o rehabilitacji społecznej i zawodowej oraz zatrudnianiu osób niepełnosprawnych, powołana została Powiatowa Społeczna Rada ds. Osób Niepełnosprawnych. Podmiot ten ma charakter opiniodawczo-doradczy, swoimi działaniami inspiruje różne przedsięwzięcia integracji zawodowej i społecznej osób niepełnosprawnych oraz dba o interes tej grupy społecznej. Korzystając z dużej wiedzy i doświadczenia członków rady, należy w kolejnych latach rozwijać działania lokalnych instytucji na rzecz osób niepełnosprawnych, m.in. poprzez organizowanie różnego rodzaju spotkań, imprez integracyjnych, kiermaszów czy wystaw twórczości tworzonej przez niepełnosprawnych. Należy także pamiętać o kształtowaniu wśród lokalnej społeczności szacunku i prawidłowego podejścia wobec osób niepełnosprawnych, m.in. poprzez akcje informacyjne w szkołach, lokalnych mediach oraz w internecie.

Działanie władz samorządowych powinno obejmować także zachęcanie lokalnych przedsiębiorców do przystępowania do opolskiej karty rodziny i seniora.

### 3. Kierunek rozwojowy – Zapewnienie specjalistycznego wsparcia: w tym ofiarom przemocy domowej, osobom wykluczonym i cudzoziemcom posiadającym status uchodźcy

Od wielu już lat dorośli mieszkańcy powiatu namysłowskiego, nie mają zapewnionego odpowiedniego dostępu do bezpłatnego poradnictwa w żadnej z lokalnych instytucji pomocy społecznej. Dlatego też władze samorządowe powinny zorganizować wsparcie dla swoich mieszkańców, w szczególności przez tworzenie warunków do powstania specjalistycznego poradnictwa i grup wsparcia. Zatrudnieni specjaliści, tj. pracownik socjalny, psycholog, pedagog udzielaliby porad oraz pomocy i wsparcia w ramach grup wsparcia, zarówno osobom poszkodowanym (np. ofiarom przemocy), jak również rodzinom zastępczym i innym klientom pomocy społecznej.



Aktualnie pomoc psychologiczna i socjalna jest udzielana osobom będącym w stanie kryzysu, w ramach tzw. interwencji kryzysowej. Natomiast całodobowe schronienie będzie zapewnione w placówce na terenie innego powiatu. Jako, iż zjawisko przemocy w rodzinie jest w dalszym ciągu problemem społecznym, ważnym jest, aby osoby doświadczające aktów przemocy mogły liczyć na pomoc specjalistów i ewentualne schronienie. Należy jednak mieć na uwadze, iż dziś nie tylko osoby będące w sytuacji kryzysowej wymagają specjalistycznego wsparcia. Są to również m.in. osoby ubogie, bezrobotne czy niepełnosprawne. Dlatego zapewnienie bezpłatnej pomocy psychologicznej dla potrzebujących mieszkańców powiatu mogłoby ograniczać negatywne skutki występujących problemów społecznych. Od 2016 r. na terenie powiatu namysłowskiego funkcjonują dwa punkty oferujące profesjonalną i bezpłatną pomoc prawną m.in. dla osób najuboższych, młodych i seniorów, kombatantów i weteranów oraz posiadaczy Karty Dużej Rodziny.

Reagując na zmieniającą się rzeczywistość tj. napływ uchodźców do Europy oraz ich ewentualny przydział do naszego kraju, zaleca się, aby samorzady miały gotowe plany działań w zakresie pomocy tym osobom. Trzeba pamiętać, iż to powiat udziela pomocy cudzoziemcom, którzy uzyskali w Rzeczypospolitej Polskiej status uchodźcy – dlatego, pomimo, iż do tej pory sytuacja udzielania pomocy uchodźcom nie była konieczna, należy dokonać starania, aby być do tej okoliczności w pełni przygotowanym, m.in. poprzez odpowiednie przeszkolenie kadry pracowniczej, czy też kształtowanie pozytywnych postaw społecznych w stosunku do tych osób.

#### 4. Kierunek rozwojowy – Tworzenie systemów partnerstwa w ramach realizowanych zadań dotyczących problemów społecznych

Wzajemna współpraca zarówno pomiędzy jednostkami samorządu terytorialnego, jak i w relacjach samorząd – trzeci sektor, pozwala na poszerzenie oferty pomocy kierowanej do osób potrzebujących. Przykładów konkretnych współdziałań w obszarze pomocy społecznej na terenie powiatu jest wiele. Jednym z nich jest utworzenie i prowadzenie przez Stowarzyszenie Przyjaciół Chorych „Nadzieja” - Warsztatu Terapii Zajęciowej w Namysłowie. Zadanie to jest powierzone na czas nieokreślony, dzięki czemu obie strony mogą oczekiwać jego dobrej i skutecznej realizacji.

W ramach współpracy rodzinom potrzebującym pomocy w wychowywaniu dzieci może być zaproponowana oferta świetlicy socjoterapeutycznej – zwłaszcza na obszarach wiejskich. Jest to placówka typu dziennego, której utworzenie pozwoliłoby na wspieranie rodzin w procesie rozwoju, edukacji oraz przygotowania ich dzieci do samodzielnego życia, kształtując przy tym właściwe postawy społeczne.

Rozwój na terenie powiatu sektora ekonomii społecznej mógłby być krokiem do spadku bezrobocia wśród osób społecznie wykluczonych. Współpraca z innymi podmiotami w procesie tworzenia elementów gospodarki społecznej ukierunkowanej na potrzeby wykluczonych mieszkańców powiatu, pozwoliłaby odwrócić negatywny trend w ich postrzeganiu i funkcjonowaniu. Wartym uwagi jest fakt, iż zlecenie organizacjom pozarządowym, w trybie konkursowym, realizacji określonych działań, prowadzi nie tylko do prawidłowego wykonania powierzonych zadań, ale przede wszystkim do rozwoju III sektora – tak ważnego w dzisiejszych czasach.

Porozumienie pomiędzy samorządami w kwestii powstania i utrzymania dziennego domu pobytu dla osób starszych, w ramach rządowego programu pn. „Senior-WIGOR”, skutkowałoby poprawą jakości i poziomu życia osób starszych, których wedle danych statystycznych jest na terenie powiatu coraz więcej.

#### 5. Kierunek rozwojowy – Podniesienie poziomu usług świadczonych w obszarze polityki społecznej

Wysoki poziom świadczonych usług odgrywa niebagatelną rolę w efektywności wykonywanej pracy. Nieustanny rozwój kadry pomocy społecznej i jej dostosowywanie się do nowej rzeczywistości pozwala na umiejętne udzielenie pomocy potrzebującym osobom i rodzinom. Problemy z jakimi spotykają się pracownicy pomocy społecznej mają charakter wieloaspektowy. Dlatego stałe podnoszenie kwalifikacji poprzez udział w specjalistycznych kursach, konferencjach i szkoleniach powinien być celem priorytetowym w rozwoju zasobów pomocy społecznej powiatu. Aby móc skutecznie realizować nakładane na jednostki pomocy społecznej zadania, koniecznym jest posiadanie odpowiedniej do potrzeb kadry pracowniczej i zapewnienia jej bezpiecznych warunków pracy.

Nadmierne przeciążenie powoduje, iż pracownik jest w swojej pracy nieefektywny, co w konsekwencji może doprowadzić do tzw. wypalenia zawodowego.

Kwestią nie bez znaczenia, jest sprawa zapewnienia odpowiedniej bazy lokalowej, zwłaszcza dla Powiatowego Centrum Pomocy Rodzinie. Wykonując szereg różnorodnych działań, jednostka obecnie zajmuje rozproszone pomieszczenia na trzech piętrach w budynku Starostwa Powiatowego w Namysłowie. Sytuacja ta stwarza problemy dla pracowników i klientów centrum, skutkując brakiem przepływu informacji i dezorganizacją pracy. Ponadto uciążliwy jest brak odpowiedniego pomieszczenia do kontaktów rodzin z dzieckiem umieszczonym w pieczy zastępczej.

Bardzo istotnym elementem dobrze funkcjonującego systemu pomocy społecznej jest prężnie działająca instytucja wolontariatu. To dzięki dobrowolnej i bezpłatnej pracy wielu osób, można rozwijać pomoc dla osób potrzebujących (głównie dzieci i starszych). Dlatego ważne jest, aby promować ideę wolontariatu i podejmować się różnorodnych pomysłów na jego rozwój (zwłaszcza wśród lokalnej młodzieży).

## 10. Sposób i wskaźniki realizacji strategii

Lp.	Kierunki rozwojowe	Sposób realizacji	Wskaźniki realizacji	Źródła finansowania
1.	Zapewnienie opieki i wychowania dzieciom pozbawionym częściowo lub całkowicie opieki rodziców, poprzez rozwój pieczy zastępczej, zwłaszcza jej rodzinnych form	przeprowadzanie kampanii dot. rodzicielstwa zastępczego; szkolenie kandydatów na rodziny zastępcze niezawodowe i zawodowe; zabezpieczenie środków finansowych na utworzenie RDD; tworzenie grup wsparcia; szkolenie istniejących rodzin zastępczych; zatrudnienie nowych koordynatorów rodzinnej pieczy zastępczej	liczba rodzin zastępczych; liczba RDD; liczba dzieci w rodzinnych formach pieczy zastępczej; liczba grup wsparcia; liczba przeszkolonych rodzin zastępczych; liczba zatrudnionych koordynatorów rodzinnej pieczy zastępczej	budżet powiatu; dotacje MRPiPS; środki UE
		utworzenie drugiej filii Domu Dziecka w Namysłowie; utrzymywanie odpowiedniego poziomu nakładów finansowych na instytucjonalną pieczę zastępczą	liczba wychowanków domu dziecka	budżet powiatu
		utworzenie mieszkania chronionego dla pełnoletnich wychowanków pieczy zastępczej	liczba usamodzielnionych pełnoletnich wychowanków korzystających z mieszkań	budżet powiatu; środki UE

Lp.	Kierunki rozwojowe	Sposób realizacji	Wskaźniki realizacji	Źródła finansowania
2.	Rozwijanie systemu wsparcia i aktywizacji seniorów oraz osób niepełnosprawnych	pozyskanie środków na utworzenie samodzielnie lub w partnerstwie domu dziennego pobytu dla seniorów	liczba utworzonych domów oraz liczba osób uczęszczających do dziennego domu pobytu	budżet powiatu; budżety gmin; dotacje i programy MRPiS; środki UE
		poszerzenie oferty Uniwersytetu Trzeciego Wieku w Namysłowie	liczba słuchaczy UTW	budżet powiatu; programy MRPiS; środki zewnętrzne
		zwiększenie nakładów na zadania z zakresu rehabilitacji zawodowej i społecznej osób niepełnosprawnych	liczba osób niepełnosprawnych uzyskujących dofinansowanie ze środków PFRON	środki PFRON
		działania informacyjne na rzecz osób starszych i niepełnosprawnych	formy, liczba działań informacyjnych	budżet PCPR
3.	Zapewnienie specjalistycznego wsparcia: w tym ofiarom przemocy domowej, osobom wykluczonym i cudzoziemcom posiadającym status uchodźcy	zapewnienie mieszkańcom schronienia w ramach interwencji kryzysowej	liczba osób korzystających z pomocy i wsparcia	budżet powiatu
		zapewnienie specjalistycznego poradnictwa dla osób potrzebujących (zwłaszcza ofiar przemocy)	liczba osób korzystających z pomocy i wsparcia oraz formy i rodzaj pomocy	budżet PCPR; środki MRPiS

Lp.	Kierunki rozwojowe	Sposób realizacji	Wskaźniki realizacji	Źródła finansowania
4.	Tworzenie systemów partnerstwa w ramach realizowanych zadań dotyczących problemów społecznych	utworzenie podmiotów ekonomii społecznej	liczba podmiotów ekonomii społecznej funkcjonujących w powiecie namysłowskim	budżet powiatu; środki UE
5.	Podniesienie poziomu usług świadczonych w obszarze polityki społecznej	podnoszenie kwalifikacji kadry pomocy społecznej	liczba pracowników pomocy społecznej uczestniczących w szkoleniach/ kursach/ studiach	budżety jedn.org. powiatu; dotacje MRPiPS; środki OUW
		zapewnienie odpowiednich warunków pracy dla pracowników PCPR	zwiększenie liczby pomieszczeń PCPR, zlokalizowanych na jednej kondygnacji	budżet powiatu

## **11. Monitoring i ewaluacja strategii**

Długofalowy dokument strategiczny, tworzony w perspektywie kilku lat, musi podlegać cyklicznym ocenom i weryfikacjom. Monitoring pozwala uwidocznic, jaka jest skuteczność realizacji celów zaplanowanych w ramach strategii, a także zwiększyć efektywność podejmowanych w tym kierunku działań. Jest to zadanie istotne z uwagi na zmieniające się warunki społeczne, ekonomiczne oraz normy prawne.

Dokonywana co dwa lata przez powołany zespół, ocena stopnia realizacji celów strategii pozwoli na sprawne i szybkie wdrażanie ewentualnych zmian kierunków aktywności tak, aby skuteczność podejmowanych działań była jak najwyższa.

## **12. Zakończenie**

Prace nad wypracowywaniem niniejszej strategii koordynował Dyrektor Powiatowego Centrum Pomocy Rodzinie w Namysłowie – Ryszard Kalis, natomiast materiał został opracowany przez zespół pracowników tej jednostki – Joannę Ostrowską – Zastępcę Dyrektora, Barbarę Olbryt – Starszego Specjalistę Pracy Socjalnej i Łukasza Stefana – Starszego Specjalistę ds. Świadczeń Pieniężnych. Ponadto założenia dotyczące konkretnych działań były konsultowane z przedstawicielami innych powiatowych jednostek organizacyjnych, realizujących zadania z zakresu pomocy społecznej, a także stowarzyszeń i organizacji pozarządowych z terenu powiatu namysłowskiego, które w swojej działalności podejmują tematykę problemów społecznych.

„Powiatowa Strategia Rozwiązywania Problemów Społecznych na lata 2016-2023” jest odpowiedzią na występujące w tym regionie różnorodne komplikacje i zapotrzebowania mieszkańców. Spektrum tych problemów jest szerokie tak bardzo, jak zróżnicowana jest nasza lokalna wspólnota. Należy mieć na uwadze, iż nawet najdoskonalsza i najlepiej przygotowana strategia rozwiązywania problemów społecznych nie doprowadzi do ich całkowitego wyeliminowania. Niwelowanie i ograniczanie wszelkich społecznych nieprawidłowości powinno być wartością nadrzędną w działaniach każdej jednostki samorządu terytorialnego. Funkcjonujący w Polsce trójstopniowy podział terytorialny państwa, a także występująca zasada subsydiarności w pewien sposób określa jakie zadania (także w odniesieniu do problemów społecznych) może realizować dany samorząd. Istotne jest, aby jednostka samorządu terytorialnego realizowała tylko te zadania, które jest w stanie skutecznie wykonać. Dlatego na szczeblu powiatu problemy dotyczące

np. bezdomności, długotrwałej choroby czy też ubóstwa mogą nie znaleźć odpowiednich instrumentów do ich rozstrzygnięcia. Aczkolwiek trzeba pamiętać, iż skuteczne rozwiązywanie jednego problemu może powodować ich całkowitą eliminację z życia każdego człowieka.

**Przewodniczący Rady Powiatu  
Namysłowskiego  
Sławomir Gradzik**